



Kanton Graubünden
Chantun Grischun
Cantone dei Grigioni

Seminario online per i Comuni Piano d'azione Green Deal – seconda tappa: Legge sul fondo per il clima

Georg Thomann e Katja Graf, Ufficio per la natura e l'ambiente
27 febbraio 2024



Kanton Graubünden
Chantun Grischun
Cantone dei Grigioni

- 1. Introduzione PAGD e situazione iniziale**
- 2. "Modello" legge sul fondo per il clima (LFCli)**
- 3. Finanziamento ("le fondamenta")**
- 4. Misure ("i tre pilastri")**
- 5. Prospettiva**



Kanton Graubünden
Chantun Grischun
Cantone dei Grigioni

- 1. Introduzione PAGD e situazione iniziale**
2. "Modello" legge sul fondo per il clima (LFCli)
3. Finanziamento ("le fondamenta")
4. Misure ("i tre pilastri")
5. Prospettiva



Kanton Graubünden
Chantun Grischun
Cantone dei Grigioni

Incarico parlamentare "Green Deal per i Grigioni"

Piano d'azione dettagliato «Green Deal per i Grigioni» con la massima priorità temporale comprendente:

- **Misure concrete ed efficaci per la protezione del clima**
- Piano di finanziamento
- Adeguamenti necessari delle basi giuridiche

- Saldo netto zero CO₂ dal 2050
- Aumento globale temp. 1.5°C

[81 firmatari (su 120)]



Kanton Graubünden
Chantun Grischun
Cantone dei Grigioni

Incarico parlamentare
"Green Deal per i Grigioni"

Incarico accolto leggermente modificato

[...] piano d'azione dettagliato «Green Deal per i Grigioni» comprendente:

- **Misure concrete ed efficaci per la protezione del clima e per l'adattamento ai cambiamenti climatici**
- **Piano di finanziamento**
- **Adeguamenti necessari delle basi giuridiche**

[accolto con 103 voti favorevoli, 16 contrari e 0 astenuti]



Kanton Graubünden
Chantun Grischun
Cantone dei Grigioni

Quattro settori dove intervenire

M: 19%
CH: 18%
GR: 54%



M: 13%
CH: 32%
GR: 21%

M: 8%
CH: 29%
GR: 11%



M: 12%
CH: 12%
GR: 14%

Quattro settori:

M: 95%
EU: 96%
CH: 97%
GR: 99%

Agire qui!



Kanton Graubünden
Chantun Grischun
Cantone dei Grigioni

Esigenza di regolamentazione

No:

ID	Massnahme	Gesetzliche Grundlage	Zuständige Dienststelle(n)
KS.G-1.1	SM Forcierung der Gebäudeparktransformation mit ergänzten Energievorschriften und justierter finanzieller Förderung	BEG	AEV
KS.G-1.2	FM Sensibilisierung und Beratung der Akteure zu Gebäudeeffizienz und erneuerbar Heizen	BEG	AEV
KS.V-1.1	SM Förderung öffentlicher Verkehr	GoV	AEV
KS.V-1.2	SM Stärkung Schienengüterverkehr (Förderung der Verlagerung des Güterverkehrs von der Strasse auf die Schiene)	GoV	AEV, ARE
KS.E-1.1	SM Förderung erneuerbarer Brennstoffe	BEG	AEV
KS.L-1.1	SM Förderung erneuerbarer Energien	BEG	AEV
KS.L-1.2	SM Förderung erneuerbarer Energien	BEG	AEV
KS.L-1.3	SM Förderung erneuerbarer Energien	BEG	AEV
KS.L-1.4	SM Förderung erneuerbarer Energien	BEG	AEV
KS.L-1.5	SM Förderung erneuerbarer Energien	BEG	AEV
KS.L-1.6	SM Förderung erneuerbarer Energien	BEG	AEV
KS.L-1.7	SM Förderung erneuerbarer Energien	BEG	AEV
KS.L-1.8	SM Förderung erneuerbarer Energien	BEG	AEV
KS.L-1.9	SM Förderung erneuerbarer Energien	BEG	AEV
KS.L-1.10	SM Förderung erneuerbarer Energien	BEG	AEV
KA.N-1.1	SM Erarbeitung Risikobersicht auf Naturgefahren	KWaG, IRMV	AWN, TBA
KA.N-1.2	SM Reduktion Waldbrandgefahr	KWaG, KWaV	AWN
KA.F-1.1	SM Resilienz im Schutzwald	KWaG	AWN

Per 11 provvedimenti esistono già le basi giuridiche per una loro rapida attuazione, purché siano disponibili le risorse finanziarie. Al centro vi sono misure concernenti il settore degli edifici e il trasporto pubblico.

Sì:

ID	Massnahme	Zuständige Dienststelle(n)
KS.G-1.3	FM Verbesserung Gebäudeeffizienz und Umstellung auf erneuerbare Heizungen in Kantonsgebäuden (inkl. Gebäudehüllensanierung)	abzuklären
KS.M-1.3	FM Förderung von betrieblichem Nachhaltigkeitsmanagement (BMM) für Firmen	AEV
KS.V-2.1	SM Förderung neuer Antriebssysteme im Verkehr	AEV
KS.L-1.1	SM Identifikation von innovativen Projekten zur Erreichung des Netto-Null-Ziels	abzuklären
KS.L-1.2	FM Förderung erneuerbarer Prozesswärme	AEV
KS.L-1.3	FM Förderung erneuerbarer Prozesswärme	ARE, AEV
KS.E-1.4	FM Photovoltaikanlagen und Solarthermie an kantonalen Liegenschaften	HBA, TBA
KS.T-1.1	SM klimaneutrale Tourismusregionen (Green Deal Tourismus)	AWT
KS.K-1.1	SM Förderung nachhaltiger Konsumverhalten	abzuklären
KS.K-1.2	SM Förderung nachhaltiger Konsumverhalten	abzuklären
KS.K-1.3	FM Fördern der Erzeugung von Start-ups mit innovativen klimaschonenden Produktionen	abzuklären
KS.K-2.1	FM Kompensationsplattform	ANU
KS.K-2.2	FM Förderung von Recycling-Projekten	ANU
KA.F-1.1	SM Resilienz im Schutzwald	AWN

Per 16 provvedimenti nonché per il fondo grigionese per il clima le basi giuridiche devono ancora venire create, oppure quelle esistenti essere adeguate; questo processo richiede da due a tre anni di tempo.
(dalla verifica della necessità, passando per la procedura di corapporto e quella di consultazione, l'allestimento del messaggio, l'esame nelle commissioni tematiche, la discussione in Gran Consiglio, per arrivare all'eventuale referendum e votazione popolare)



Contenuto del messaggio al Gran Consiglio (sessione di ottobre 2021)

	1a tappa	2a tappa
Basi legali	esistenti	ancora mancanti
Finanziamento delle misure (di promozione)	Credito d'impegno con assegnazione di una riserva (67 Mio di franchi)	Creazione di un fondo per il clima (circa 1.0 Mrd di franchi fino al 2050)
Orizzonte temporale	2021-2024	dal 2026 fino al 2050
Stato	Attuazione operativa da parte dei Servizi (UET, UAG)	Consultazione imminente



Kanton Graubünden
Chantun Grischun
Cantone dei Grigioni

Situazione iniziale prima della consultazione

Domanda nel messaggio

- Prestare un contributo cantonale per il raggiungimento dell'obiettivo nazionale saldo netto zero 2050?
- Istituire il fondo per il clima dei Grigioni per il finanziamento di questi provvedimenti; creare le basi giuridiche per alimentare / accrescere il fondo?

Decisione del Gran Consiglio (su proposta CATE)

- ***Sì***
- ***Sì, però***
- ***prioritariamente*** parti del capitale esistente e future risorse statali generali;
- solo quale ***seconda priorità*** aumento di tasse o nuove tasse;
- ***solo in ultima ratio*** aumento d'imposta.



Kanton Graubünden
Chantun Grischun
Cantone dei Grigioni

Situazione iniziale prima della consultazione

Legislazione nazionale: Legge federale sugli obiettivi in materia di protezione del clima, l'innovazione e il rafforzamento della sicurezza energetica (LOCli)

Art. 5 Cronoprogrammi per imprese e settori

¹ Entro il 2050 tutte le imprese devono presentare un saldo netto delle emissioni pari a zero. Al riguardo vanno considerate almeno le emissioni dirette e quelle indirette.

Art. 10 Ruolo esemplare di Confederazione e Cantoni

¹ La Confederazione e i Cantoni assumono un ruolo esemplare per realizzare il saldo delle emissioni pari a zero e l'adattamento agli effetti dei cambiamenti climatici.

⁴ I Cantoni e le imprese parastatali si adoperano affinché entro il 2040 le loro amministrazioni centrali presentino un saldo netto delle emissioni almeno pari a zero...



Kanton Graubünden
Chantun Grischun
Cantone dei Grigioni

1. Introduzione PAGD e situazione iniziale
- 2. "Modello" legge sul fondo per il clima (LFCli)**
3. Finanziamento ("le fondamenta")
4. Misure ("i tre pilastri")
5. Prospettiva

Scopo: contributo cantonale all'obiettivo nazionale del saldo netto zero e all'accordo internazionale sul clima di Parigi

Promozione per mezzo di leggi speciali

Esempi:

- ❖ Risanamenti energetici e sostituzione dei riscaldamenti
- ❖ Impianti fotovoltaici sugli edifici
- ❖ Stazioni di ricarica elettrica
- ❖ TP / traffico merci su ferrovia
- ❖ Economia circolare
- ❖ Agricoltura climaticamente neutra

Promozione tramite misure di incentivazione proprie nella LFCli

- ❖ Progetti innovativi
- ❖ Tecnologie a emissioni negative
- ❖ Progetti di riduzione dei gas a effetto serra di aziende singole o interaziendali (su percorso di riduzione verso il saldo zero)
- ❖ Edificare con il legno
- ❖ Idrogeno e carburanti / combustibili sintetici

Ruolo esemplare del Cantone dei Grigioni e dei Comuni (LFCli)

Fondo per il clima dei Grigioni

LOCl

Presupposti per l'utilizzo delle risorse:

- Le misure devono essere efficaci, efficienti sotto il profilo dei costi e durevoli
- I provvedimenti propri devono contribuire alla concreta accelerazione del raggiungimento degli obiettivi.

Calcolo del sussidio / criteri del sussidio:

- quantità di CO₂eq effettivamente risparmiata o catturata;
- potenziale di riduzione di CO₂eq oppure di cattura di CO₂;
- contenuto innovativo;
- efficienza energetica complessiva, segnatamente in caso di impiego di elettricità invernale;
- emissioni di gas a effetto serra generate dalla messa a disposizione di energia acquistata;
- emissioni di gas a effetto serra generate da terzi nei settori a monte e a valle;
- impatto ambientale e consumo di risorse naturali.

Art. 10 cpv. 1 e 4 LOCl:
Ruolo esemplare di Confederazione e Cantoni



Struttura della legge sul fondo per il clima (LFCli)

1. Disposizioni generali

Art. 1 Scopo e oggetto

Art. 2 Obiettivi e valori indicativi

2. Finanziamento

Art. 3 Finanziamento speciale

Art. 4 Fonti di finanziamento

Art. 5 Sussidi provenienti da mezzi statali generali

3. Impiego dei mezzi e misure

3.1 Principi dell'impiego dei mezzi

Art. 6 Strumenti di promozione

Art. 7 Requisiti posti all'impiego dei mezzi

Art. 8 Definizione delle priorità

3.2 Sussidi promozionali secondo la legislazione speciale

Art. 9 Sussidi promozionali

3.3 Sussidi promozionali per tecnologie e processi innovativi nonché per risorse sostenibili

Art. 10 Tecnologie innovative per ridurre i gas a effetto serra

Art. 11 Riduzione dei gas a effetto serra a livello di singola azienda e interaziendale

Art. 12 Tecnologie a emissioni negative

Art. 13 Idrogeno e combustibili e carburanti a base di idrogeno

Art. 14 Edifici in legno

Art. 15 Disposizioni comuni

1. Diritto a sussidi e concessione di sussidi

Art. 16 2. Calcolo dei sussidi



Kanton Graubünden
Chantun Grischun
Cantone dei Grigioni

Struttura della legge sul fondo per il clima (LFCli)

3.4 Ruolo esemplare, informazione e consulenza

Art. 17 Ruolo esemplare del Cantone e dei comuni

Art. 18 Studi

Art. 19 Collaborazione, informazione e consulenza

4. Esecuzione

Art. 20 Rapporto e controllo dei risultati

Art. 21 Competenze

5. Disposizioni finali

Art. 22 Versamento unico

Modifiche di altri atti normativi

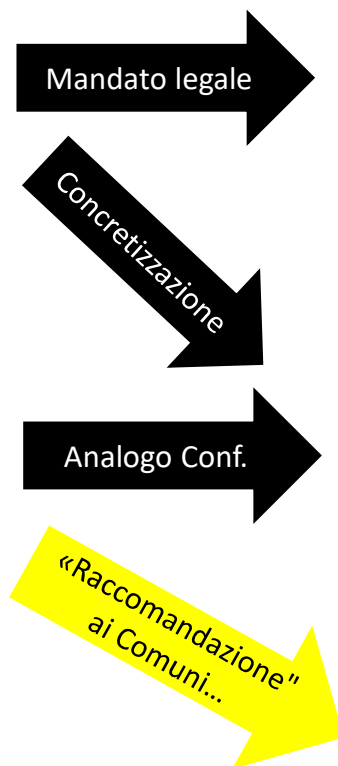
- Legge sull'istruzione complementare
- Legge stradale del Cantone dei Grigioni (LStra)
- Legge sull'energia del Cantone dei Grigioni (LGE)



Confederazione (Art. 10 cpv. 1 LOCl):

Cpv. 1: Confederazione e Cantoni assumono un ruolo esemplare per raggiungere l'obiettivo del saldo netto delle emissioni pari a zero e dell'adattamento agli effetti dei cambiamenti climatici.

Cpv. 4: I Cantoni e le imprese parastatali si adoperano affinché entro il 2040 le loro amministrazioni centrali presentino un saldo netto delle emissioni almeno pari a zero. [...]



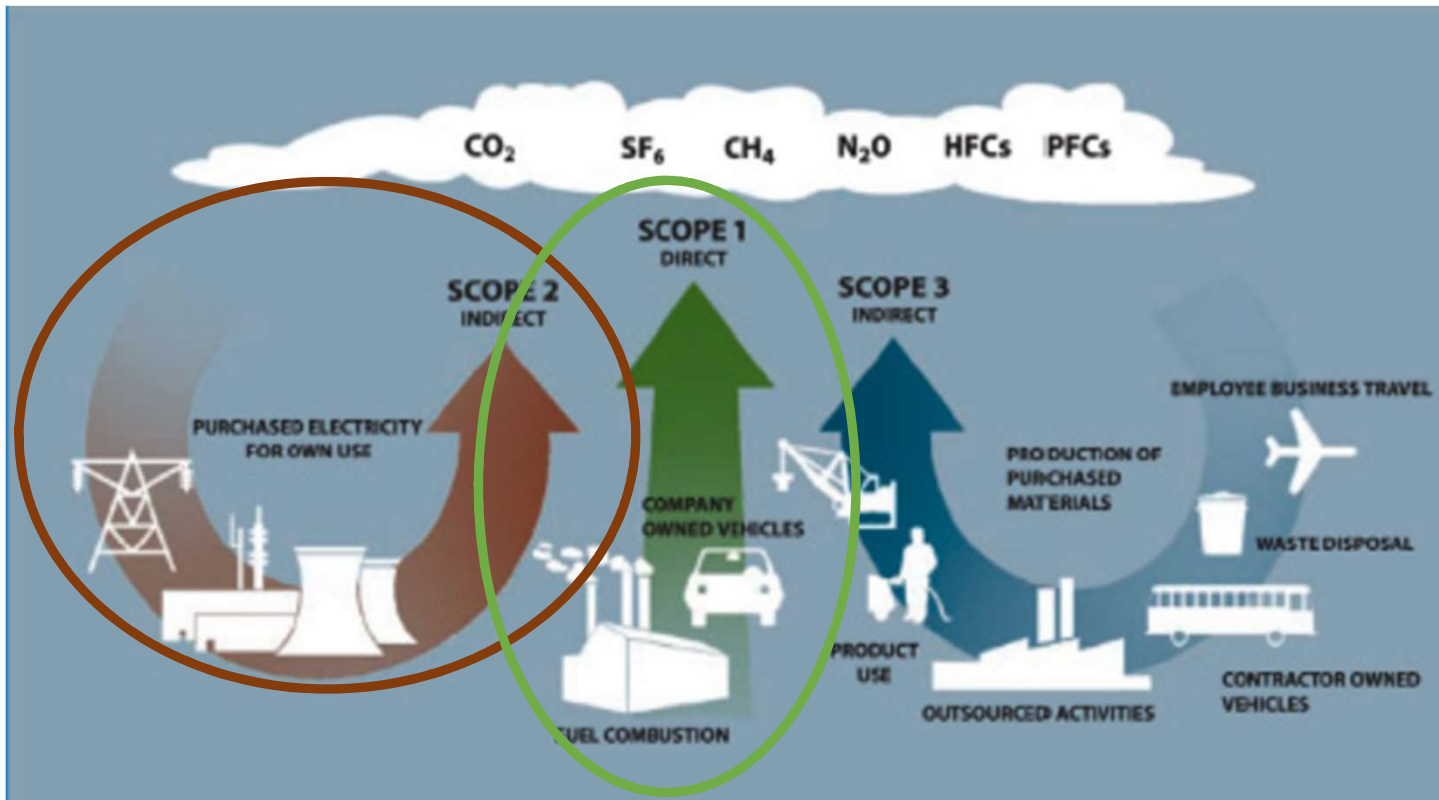
Ruolo esemplare del Cantone (e-LFCli):

- Cantone e Comuni assumono in rapporto al raggiungimento dell'obiettivo del saldo netto delle emissioni pari a zero e dell'adattamento agli effetti dei cambiamenti climatici un ruolo esemplare.
- L'amministrazione centrale cantonale deve presentare entro il 2040 un saldo netto delle emissioni almeno pari a zero. Il Governo stabilisce le misure adeguate e necessarie.
- I Comuni si adoperano affinché le loro amministrazioni centrali presentino a partire dal 2040 un saldo netto delle emissioni pari a zero, nella misura in cui le loro risorse lo consentono.



Kanton Graubünden
Chantun Grischun
Cantone dei Grigioni

Ruolo esemplare:
cosa comprende?



Emissioni

- dirette ("scope 1")
- indirette ("scope 2")
- emissioni a monte e a valle ("scope 3")

Figura: GHG Protocol



Kanton Graubünden
Chantun Grischun
Cantone dei Grigioni

1. Introduzione PAGD e situazione iniziale
2. "Modello" legge sul fondo per il clima (LFCli)
- 3. Finanziamento ("le fondamenta")**
4. Misure ("i tre pilastri")
5. Prospettiva



© www.fruugoschweiz.com



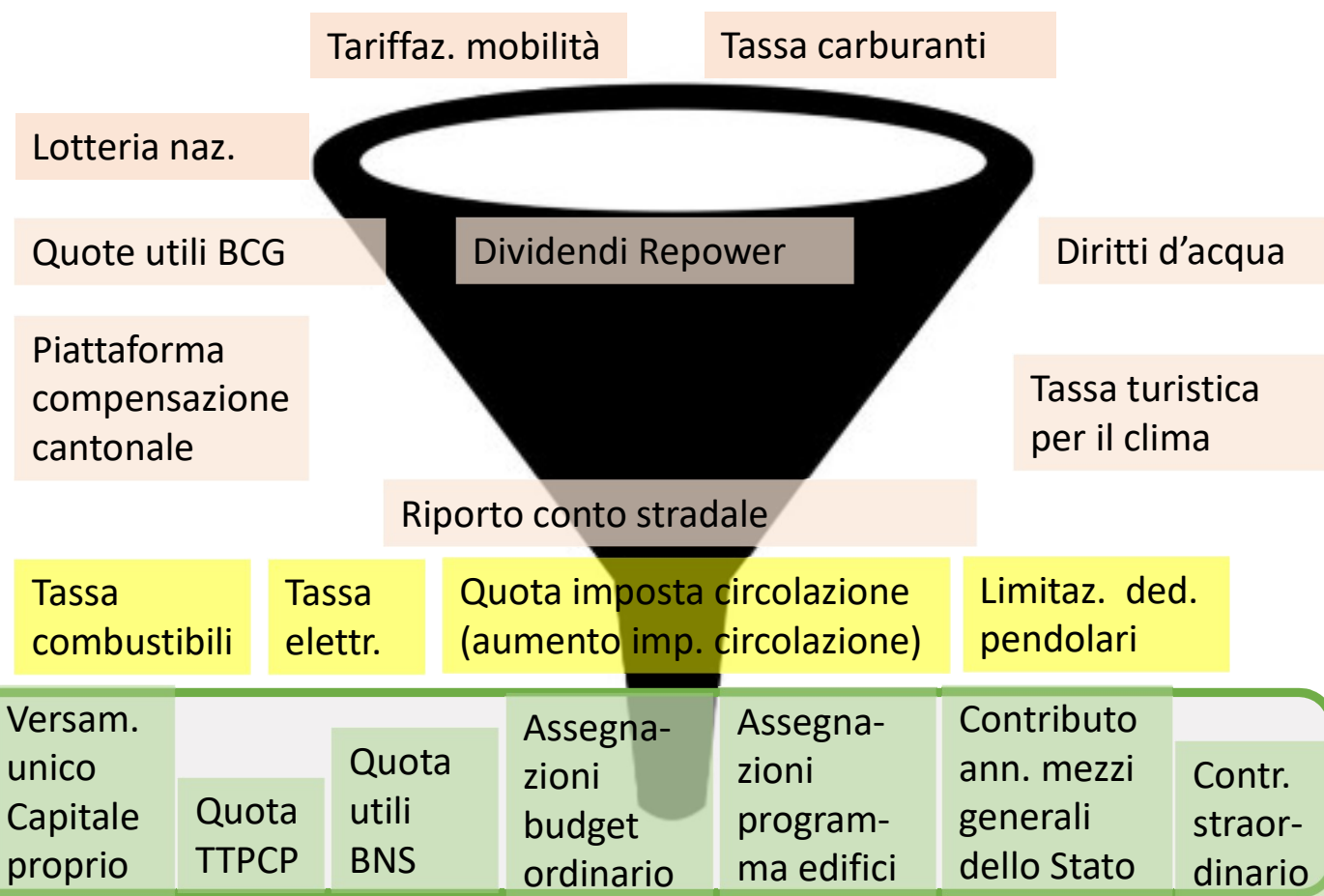
Kanton Graubünden
Chantun Grischun
Cantone dei Grigioni

Esame delle fonti di finanziamento (sistema a semaforo)

- Incompatibilità con il diritto federale / la costituzione federale
- Mancata determinazione delle finalità delle risorse
- Mancanza di equità rispetto al principio del «chi inquina paga». Ricorso alle finanze generali dello Stato, volatilità dei mezzi.
- Onere per l'esecuzione sproporzionato; ripartizione competenze Cantone-Comuni
- Accordi USTRA-Cantone sull'impiego delle risorse
- **Questioni aperte (giuridiche / diritto federale, elaborazione, esecuzione) oppure politicamente controverse (regioni periferiche)**

Respinto

In alternativa o ad integrazione quali opzioni per il futuro (non facenti parte della legge sul fondo per il clima)



Proposta di finanziamento risultante



Kanton Graubünden
Chantun Grischun
Cantone dei Grigioni

Modello di finanziamento del fondo per il clima

	totale CHF	annualmente CHF
Fabbisogno finanziario PAGD 2022–2050:	1087 Mio.	43,5 Mio.
Credito d'impegno PAGD tappa I 2022–2025	67 Mio.	16,75 Mio.
Credito d'impegno PAGD tappa I 2025	20 Mio.	20 Mio.
Versamento unico PAGD tappa II:		
Versamento da capitale proprio libero del Cantone	200 Mio.	–
Afflussi annuali PAGD tappa II dal 2026:		
Dotazioni annuali dalla TTPCP (50 % della quota senza destinazione vincolata strade principali)	425 Mio.	17,0 Mio.
Quota dell'utile BNS > CHF 60 Mio. (supposto Ø 1/3 di CHF 30 Mio. per i prossimi 10 anni)	100 Mio.	10 Mio.
Attribuzione annuale da mezzi statali generali:		
Attribuzioni annuali programma edifici («Bonus Green-Deal»)	150 Mio.	6,0 Mio.
Importo scoperto Ø 2026–2050 (senza credito d'impegno per la tappa I)	145 Mio.	5,8 Mio.
<i>Attribuzioni annuali da ricavi fiscali generali</i> tramite preventivo entro i valori limite di politica finanziaria fino ad un limite massimo di sussidio stabilito per legge		variabili

Punti cardine del finanziamento:

- Fondo grigionese per il clima quale finanziamento speciale ai sensi delle disposizioni della legislazione sulla gestione finanziaria.
- Limitazione del capitale del fondo (proposta: 250 Mio. di franchi).
- Limitazione del debito del fondo (proposta: 100 Mio. di franchi).
- 30 per cento della quota della tassa sul traffico pesante commisurata alle prestazioni (TTPCP).
- Quota degli utili distribuiti in un anno dalla BNS, nella misura in cui essi superino 60 Mio. di franchi.
- Contributi ordinari e straordinari provenienti da mezzi statali generali, se così deciso dal Gran Consiglio.
- Versamento unico (proposta: 200 Mio. di franchi).



Kanton Graubünden
Chantun Grischun
Cantone dei Grigioni

1. Introduzione PAGD e situazione iniziale
2. "Modello" legge sul fondo per il clima (LFCli)
3. Finanziamento ("le fondamenta")
- 4. Misure ("i tre pilastri")**
5. Prospettiva



© www.fruugoschweiz.com



Kanton Graubünden
Chantun Grischun
Cantone dei Grigioni

Provvedimenti della tappa II PAGD in sintesi: Misure di promozione nei settori edifici, industria, economia/produzione energetica

- ❖ Programma edifici a tempo indeterminato
- ❖ **Costruire con legno** per edifici nuovi o ampliati considerevolmente con legno prodotto in modo sostenibile



- ❖ **Progetti innovativi**
- ❖ **Tecnologie a emissioni negative**
- ❖ **Progetti aziendali o interaziendali di riduzione dei gas serra (su percorso di riduzione verso il saldo zero)**
- ❖ **Miglioramento del grado di sfruttamento nei processi**

- ❖ **Elettricità invernale da fotovoltaico (su edifici)**
- ❖ **Fotovoltaico da sfruttamento di superfici (su edifici)**
- ❖ **Impianti energetici di grandi dimensioni d'interesse regionale**



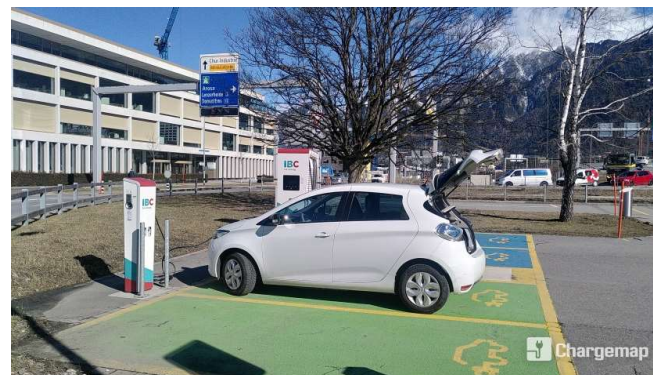
- ❖ **Idrogeno e carburanti/combustibili sintetici (progetti pilota per l'integrazione settoriale tra elettricità, approvvigionamento di calore / fresco, mobilità e processi industriali)**



Kanton Graubünden
Chantun Grischun
Cantone dei Grigioni

Provvedimenti della tappa II PAGD in sintesi: Misure di promozione nel settore trasporti

- ❖ Trasporto pubblico e trasporto merci senza fonti fossili
 - Passaggio da veicoli a trazione diesel a veicoli elettrici
 - Migliori collegamenti al trasporto pubblico in occasione di eventi
 - Provvedimenti in relazione al trasporto merci per ferrovia combinato



- ❖ Infrastruttura di ricarica per veicoli elettrici presso case plurifamiliari e parcheggi accessibili al pubblico
- ❖ Determinazione del potenziale di risparmio di CO₂ ed elaborazione di cronoprogrammi verso un saldo netto delle emissioni pari a zero, inclusa la gestione della mobilità (aziende, Comuni, etc.)



Kanton Graubünden
Chantun Grischun
Cantone dei Grigioni

Provvedimenti della tappa II PAGD in sintesi: Misure di promozione nei settori agricoltura, turismo, economia circolare / consumi



Agricoltura

- ❖ Progetto "Agricoltura climaticamente neutra"
 - Fase di espansione sulla base dei risultati della fase pilota con circa 50 aziende
- ❖ Provvedimenti nell'ambito dell'adeguamento ai cambiamenti climatici (siccità in agricoltura)



Turismo

- ❖ Provvedimenti nel settore degli edifici, delle energie rinnovabili, del TP e del trasporto privato (stazioni ricarica el.)
- ❖ Determinazione del potenziale di risparmio del CO₂ ed elaborazione di cronoprogrammi per il raggiungimento del saldo zero inclusa la gestione della mobilità aziendale (anche per destinazioni turistiche)



Economia circolare, consumi, etc.

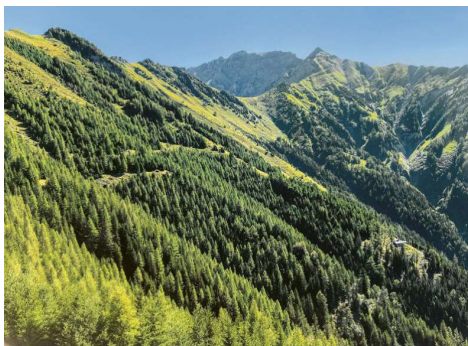
- ❖ Promozione di misure di sostegno dell'economia circolare
- ❖ Progetti per lo sviluppo di nuovi prodotti, processi e servizi – nella misura in cui efficaci per la protezione del clima



Kanton Graubünden
Chantun Grischun
Cantone dei Grigioni

Provvedimenti della tappa II PAGD in sintesi: Misure di promozione (ulteriori)

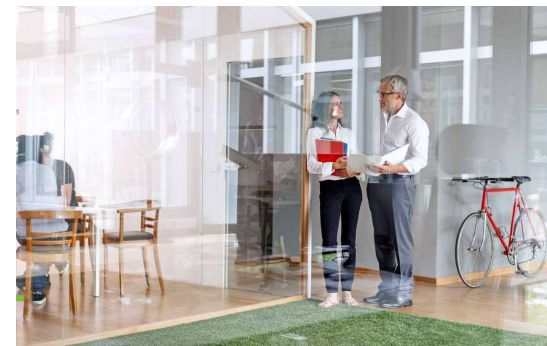
Adattamento al cambiamento climatico



Educazione, formazione, perfezionamento



Collaborazione, informazione e consulenza; studi



Immagini: Peter Bebi, Bafu, EKZ, Etech Akademie, ewz, PHZH



Kanton Graubünden
Chantun Grischun
Cantone dei Grigioni

Ruolo esemplare:
come finanziarlo?

Nell'amministrazione...

Primario (= emissioni dirette):

- Riscaldamento privo di fonti fossili (e il più efficiente possibile energeticamente) degli immobili di proprietà comunale
- Passaggio a una flotta veicoli a energia rinnovabile (mobilità elettrica)

Secondario (= emissioni indirette):

- Acquisto di energia esclusivamente non fossile (elettricità, calore)
- Però: non influenzabile in modo diretto (p.e. allacciamento alla rete del calore → non sempre esente dal fossile, carichi di punta p.e. alimentati con metano)

A supporto:

- Sfruttamento rigoroso del potenziale di utilizzo dell'energia solare (fotovoltaico, energia solare termica)
- Pianificazione territoriale adeguata al clima
- "Comportamento d'acquisto adeguato" da parte dell'amministrazione, con acquisti rispettosi delle risorse e tenendo conto dell'economia circolare



Nell'amministrazione...

Primario (= emissioni dirette):

- Ris più degli immobili di proprietà comunale
Contributi di incentivazione tramite il programma edifici di Confederazione e Cantoni (possibili già oggi)
- Pas rinn
Contributi di incentivazione tramite la promozione di infrastrutture di ricarica su parcheggi con accesso pubblico (ora prevista nella LGE)

Secondario (= emissioni indirette):

- Acquisto di energia esclusivamente non fossile (elettricità, calore)
- Però: non influenzabile in modo diretto (p.e. allacciamento alla rete del calore → non sempre esente dal fossile, carichi di punta p.e. alimentati con metano)

A supporto:

Contributi di incentivazione per mezzo della legge grigionese sull'energia LGE per gli impianti per l'elettricità invernale (possibile già oggi)

Contributi di incentivazione per mezzo della legge grigionese sull'energia LGE per impianti su vaste superfici (previsto ora nella LGE)

- Pianificazione territoriale adeguata al clima
- "Comportamento d'acquisto adeguato" da parte dell'amministrazione, con acquisti rispettosi delle risorse e tenendo conto dell'economia circolare

Contributi di incentivazione per l'allestimento di cronoprogrammi per il raggiungimento del saldo netto zero emissioni, studi di concetto ed elaborazione di misure concrete (ora previsto nella legge sul fondo per il clima LFCli)



Nell'amministrazione...

Primario (= emissioni dirette):

- Risparmio di risorse più
degli immobili di proprietà comunale
- Passaggio a rinnovabili

Contributi di incentivazione tramite il programma edifici di Confederazione e Cantoni (possibili già oggi)

Contributi di incentivazione tramite la promozione di infrastrutture di ricarica su rete di accesso pubblico (ora previsto nella legge)

Secondario (= emissioni indirette):

- Acquisto di energia fossile (elettricità, gas)
- Però: non influenza il consumo diretto (p.e. allacciamento a rete del calore → non sempre esente dal fossile, carichi di punta p.e. alimentati con metano)

A supporto:

Contributi di incentivazione per la legge grigionese sull'energia (ora previsto nella legge grigionese sull'energia LGE per il 2025) (possibile già oggi)

Contributi di incentivazione per la legge grigionese sull'energia (ora previsto ora nella LGE) (possibile già oggi)

Comportamento d'acquisto adeguato

Comportamento d'acquisto "adeguato" da parte dell'amministrazione, con acquisti rispettosi delle risorse e tenendo conto dell'economia circolare

Contributi di incentivazione per l'allestimento di cronoprogrammi per il raggiungimento del saldo netto zero emissioni, studi di concetto ed elaborazione di misure concrete (ora previsto nella legge sul fondo per il clima LFCli)

Per i Comuni si tratta di un può. Nessun deve. ... nella misura in cui lo permettono loro le risorse disponibili. Il Cantone deve.



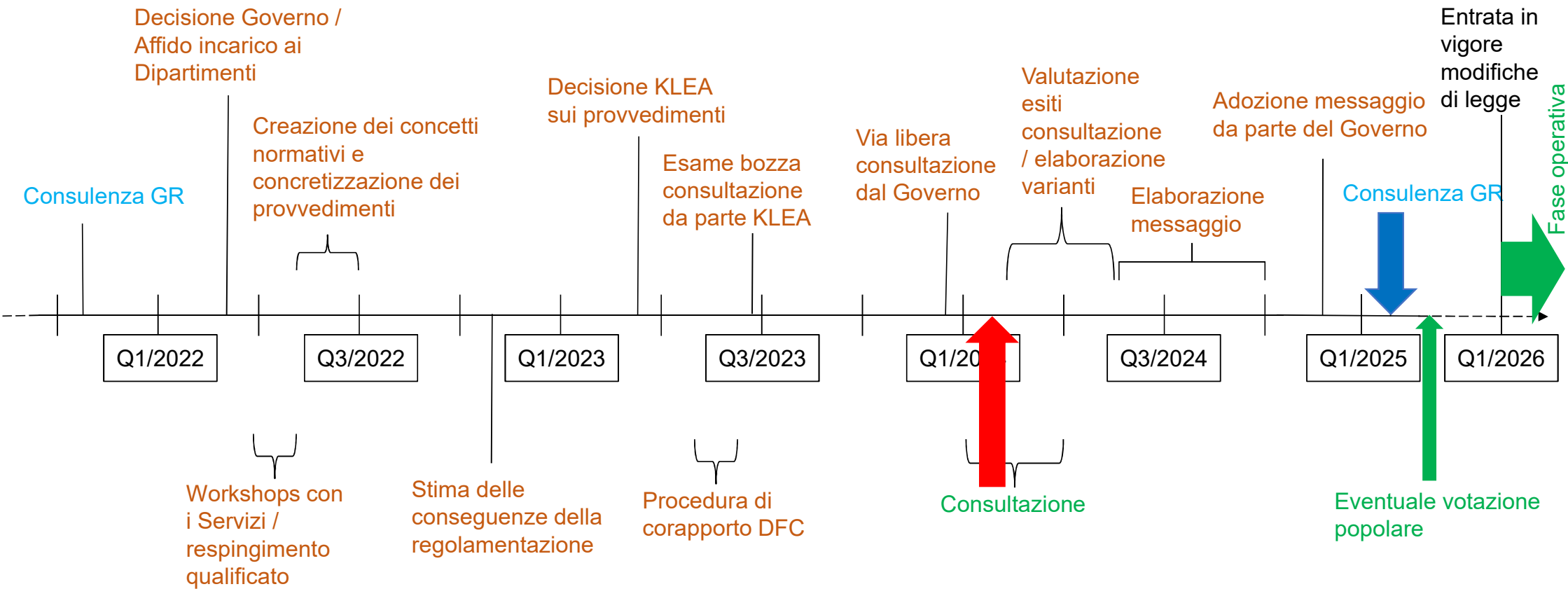
Kanton Graubünden
Chantun Grischun
Cantone dei Grigioni

1. Introduzione PAGD e situazione iniziale
2. "Modello" legge sul fondo per il clima (LFCli)
3. Finanziamento ("le fondamenta")
4. Misure ("i tre pilastri")
- 5. Prospettiva**





Cronoprogramma generale (Stato: gen. 2024)





Kanton Graubünden
Chantun Grischun
Cantone dei Grigioni

Consultazione tramite e-partecipazione



- ELEZIONI E VOTAZIONI
- FOGLIO UFFICIALE
- ELENCO TELEFONICO
- LEGISLAZIONE
- CONSULTAZIONI
 - Procedure di consultazione in corso
 - Procedure di consultazione concluse
 - Dipartimento dell'educazione, cultura e protezione dell'ambiente
- MESSAGGI

Consultazione relativa all'emanazione di una legge concernente la promozione e il finanziamento di misure per la protezione del clima

09.01.2024

Il Governo ha dato il via libera alla consultazione relativa all'emanazione di una legge concernente la promozione e il finanziamento di misure per la protezione del clima e l'adattamento al clima nei Grigioni (legge sul fondo per il clima). Questa legge rappresenta la base per la seconda tappa del piano d'azione Green Deal.

Il progetto relativo alla seconda tappa del piano d'azione Green Deal (PAGD) contiene le basi legali per il sostegno finanziario a favore di ulteriori misure di protezione del clima e di adattamento al clima. Il finanziamento deve essere garantito attraverso un fondo grigionese per il clima di nuova creazione. Con i mezzi del fondo per il clima si intende anche continuare a finanziare i potenziamenti di programmi di promozione a favore di misure rapidamente efficaci cui si è proceduto nella prima tappa a partire dal 2021.

Le consigliamo di compilare i documenti di consultazione online.

Apertura: 9 gennaio 2024

Termine: 10 aprile 2024

==> [Link e-partecipazione](#)

- Invito a prendere posizione
- Rapporto esplicativo
- Panoramica delle misure della seconda tappa del piano d'azione Green Deal
- Eventuali fonti di finanziamento
- Fonti di finanziamento respinte
- Legge
- Questionario

Avvio Partecipare Trasmettere Aiuto DE | RM | IT Login

Piano d'azione Green Deal per i Grigioni – tappa II: legge sul fondo per il clima, LFCII

Emanazione di una legge concernente la promozione e il finanziamento di misure per la protezione del clima e l'adattamento al clima nei Grigioni (legge sul fondo per il clima, LFCII)

Passaggio 1: informarsi

Sul nostro sito web abbiamo raccolto tutte le informazioni più rilevanti per Lei.

Documentazione
Qui può scaricare tutta la documentazione disponibile.

La consultazione digitale: come funziona?
Qui trova informazioni utili su come partecipare alla consultazione digitale.

Passaggio 2: redigere la presa di posizione

Selezioni un contenuto e registri i suoi feedback.

Questionario
Compilate il questionario relativo all'emanazione della legge concernente la promozione e il finanziamento di misure per la protezione del clima e l'adattamento al clima nei Grigioni (legge sul fondo per il clima, LFCII).

Commenti relativi ai singoli articoli di legge
Inserite qui i commenti specifici relativi alla legge sul fondo per il clima, LFCII.

Caricare un file
Carichi qui un eventuale file.

Invia un membro del team

Ci ralleghiamo della vostra presa di posizione!



Kanton Graubünden
Chantun Grischun
Cantone dei Grigioni

Grazie.